

Bien vivre à Saint-Pal



SIYOU BIAN É SAN-PA



Bulletin municipal - Mars 2016

C.E.R

RESEAU



c'est être responsable

ROYER

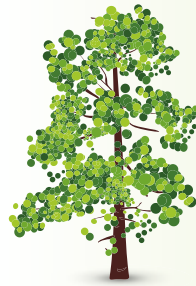
Permis : Auto - Moto - Remorque
Formation : BSR - CACES
Récupération de points

**Formations Cyclo, Moto
et Remorque sur piste privée**

04 71 66 60 57 - 06 80 88 07 05

Agrement : E03043 01290 02470 21510

3 Montée des Lilas - 43620 St PAL DE MONS



Hubert BURELIER

Création - Entretien espaces verts

La Faye - Bourret
43620 SAINT PAL DE MONS

04 71 66 48 37



Z.A. La Borie 2
43120 MONISTROL/LOIRE

Tél. 04 71 75 65 95

Fax. 04 71 75 65 92

e-mail: contact@voyages-gounon.fr

GARAGES:

43110 AUREC/LOIRE

42100 ST ÉTIENNE



Accueil - Confort
De 7 à 76 places

Retrouvez nos actualités sur www.voyages-gounon.fr

Saint Pal TAXI

Solange MOINE

Transports médicaux conventionnés CPAM

Trajets Gares - Aéroports

Transport de colis - Palettes (capacité 3,5 T)

04 71 66 21 32 - 06 75 39 20 45

Lichemaille - SAINT-PAL-DE-MONS

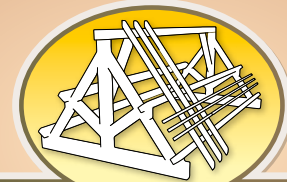
Artisan maçon

René Buzzino

Tél. : 04 71 66 47 60

Port. : 06 33 87 55 93

Les Saint-Martin
43620 Saint-Pal-de-Mons



CHOMARAT Dominique

MENUISERIE - CHARPENTE - COUVERTURE

06 23 78 55 40

Le Bouchat - 43620 SAINT-PAL-DE-MONS

Mail : chomarat0581@orange.fr



ZA Courtanne - La Charatte

43620 St Pal de Mons

Tél. 04 71 75 60 00 - Fax. 04 71 66 18 38

contact@sigoplast.com

www.sigoplast.com



Le San Palou

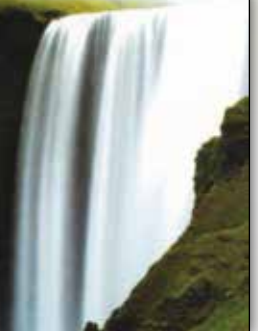
Bar - Restaurant

40 couverts - Ouvert tous les jours
Samedi & dimanche sur réservation

25 route du Grand Chemin

43620 St Pal de Mons

04 71 66 48 74



Vival

Epicerie • Fruits et légumes • Crèmerie

Place de l'église - 43620 St-Pal de Mons - **04 71 61 09 94**



Livraisons gratuites
à domicile



OUVERT

du lundi au dimanche

de 8h à 19h30

Fermé le lundi, mercredi
et dimanche après-midi

Sommaire

Edito du Maire

.....4-5

Travaux

Travaux de voirie et d'entretien du mobilier communal réalisés	6
Entretien et renouvellement du parc automobile	7
L'accessibilité, un enjeu de mobilité et de sécurité pour tous.....	8
Démarrage de l'étude pour l'aménagement du centre bourg	9

La vie municipale

La Cantine scolaire	10-11
On s'anime au Centre Culturel !	12-13
La vogue.....	14-15
Le marché de Noël	16
Repas des aînés	17
Les commémorations de la Grande Guerre	18

Infos utiles

RD 45 Contournement de la partie est de Lichemiaille	19
Atelier ARQIVI à Lichemiaille	20
Calendrier des manifestations 2016	21
Pédicure Podologue.....	22
Lucie Romand, notre orthophoniste	23
La Maison d'Assistants Maternelles.....	23

Nos entreprises industrielles

Mecaloc Abrial.....	24
Garage Fauvet	25
M2I-Fayard.....	26-27
Menuiserie Dominique Chomarat.....	28

Ecoles, crèches

L'accueil proposé par les assistantes maternelles.....	29
Multi-accueil Pirouette	30
Des nouvelles de l'école publique Marcel Aymé..	31
École Saint-Joseph	32

La vie associative

Randonnée ADMR/Fam.rurales du 20 septembre 2015	33
Salon du bien-être	33
Le 7 ^e Marché aux Paniers : entre tradition et modernité.....	34
Spectacle « Bal musette ».....	35
La Sainte-Barbe	36

Embellissement et Patrimoine

La préservation et la mise en valeur du patrimoine	37
Visite de la station d'épuration	38
L'étymologie de Chanteloube	38

Etat Civil

Naissances - Mariages-Décès	39
-----------------------------------	----

Rédaction - Photos - Diffusion : Mairie de Saint-Pal-de-Mons
Directeur de publication et principal rédacteur : Jean-François CONVERS
Membres de la commission :
Bernard BOUDAREL, Sylvie BRUNON, Christian GOUY, Denise LARDON,
Sonia MARTELLINO, Patrice MOUNIER, Patrick RIFFARD, Valérie SOUVIGNET

Conception - Compo - Régie : AuxCréationsLocales
Antenne AUVERGNE - 32, rue de l'Hôtel de Ville - 43130 RETOURNAC
Tél. 04 63 75 00 10 // acl.retournac@gmail.com



Siège social : Firminy - R.C.S. Saint Etienne 802 987 511 000 10 - SASU ZEPHIR

Dépôt légal : à parution. Reproduction même partielle interdite. L'éditeur décline toute responsabilité pouvant résulter des erreurs ou omissions qui, malgré les soins apportés à la rédaction, auraient pu se produire. Les textes et les photos sont fournis par la Mairie et n'engagent que celle-ci.

Edito du Maire



Jean Convers, maire honoraire
de Saint Pal de Mons

Merci à Jean CONVERS

Une bien triste nouvelle vient endeuiller ce début d'année. Le départ de Jean CONVERS ne laissera personne indifférent tant il a marqué de son empreinte la vie de notre Commune de Saint-Pal-de-Mons. D'abord Conseiller Municipal, puis Adjoint, et enfin Maire de sa Commune natale, pendant plus de trente ans, il a permis à notre Village de compter dans le concert des Communes, rares, de ce Département à être ouvertes à l'Industrialisation en milieu Rural. C'est une chance qui permet à notre Commune de s'appuyer encore aujourd'hui sur une richesse précieuse, source de développement

pour nos Projets en cours ou à venir. Actuellement, nous n'avons presque plus de place disponible pour accueillir de nouvelles entreprises, ou tout simplement concrétiser de nouvelles extensions... D'où l'importance d'y consacrer encore de l'énergie... Qu'il soit, au travers de ces quelques lignes, remercié de sa présence, de son audace, de son opiniâtreté, de sa persévérance, de son ambition pour notre Saint-Pal d'hier, d'aujourd'hui et de demain. Une page spéciale lui sera consacrée lors de notre prochain Bulletin. Mémoire, Histoire, Ambassadeur, Agriculteur, les synonymes d'un parcours bien rempli au service de notre Village.

Fidèle à sa Commune à laquelle il était particulièrement attaché, il a su mettre en avant les atouts de notre Territoire en valorisant les initiatives privées, je pense notamment à la mise en place des premières Usines Relais du Département, mais aussi à renforcer la collaboration intercommunale avec la création du Syndicat Intercommunal à Vocation Industrielle du

Plateau, commun avec Sainte-Sigolène.

Jean CONVERS était un visionnaire, engagé pour sa Commune. Il animait aussi le tissu Associatif, autour notamment de Familles Rurales, du Syndicat Agricole... Précurseur, il le fut en donnant à notre Bourg une nouvelle Jeunesse autour de services rénovés et adaptés au monde moderne : la Mairie, la Poste, le Commerce multiple sauvegardé grâce à une adaptation aux exigences de la société actuelle. Les équipes, qui l'ont accompagné au cours de ses mandats, ont pu voir combien il n'a eu de cesse de se battre pour porter ce développement... le porter haut et fort... sans compter son implication pour notre Maison de Retraite, les Lotissements, le Gymnase, les Zones Industrielles...

À travers ces quelques lignes, vous comprendrez également la nécessité de concrétiser le Projet lié à l'Accessibilité et la mobilité pour tous, personnes âgées, malvoyantes, malentendantes, à mobilité réduite, accompagnées d'enfants, de jeunes écoliers...

Pour le bien-être de tous et afin de répondre aux normes d'accessibilité auxquelles nous sommes tenus par la Loi, l'Agenda D'Accessibilité Programmée notamment, il est primordial de réfléchir à un partage adapté de la chaussée, qui permette l'accessibilité, la mobilité et la sécurité de chacun. Ce Projet sera porté conjointement avec l'étude de l'aménagement du Centre-Bourg, un Projet qui germera dans les esprits et se construira dans les têtes...

Des expérimentations sont d'ores et déjà en cours afin d'anticiper au mieux les choix à venir, en concertation avec toutes celles et tous ceux qui veulent faire du cœur de notre Village un Bourg vivant pour ses habitants, attractif pour ses Commerçants, agréable pour ses riverains, adapté pour ses Professionnels de Santé, embelli pour ses manifestations, accueillant pour ses animations...

L'aménagement du Bourg ne peut être l'apanage de quelques-uns, d'une certaine élite...Il doit-être réalisé en tenant compte

des besoins de tous, grâce à vos avis recensés et aux échanges constructifs qui en découleront. Son étude doit-être celle de l'excellence par l'affirmation de vos propositions discutées, partagées, confrontées en lien avec chacune et chacun d'entre vous... À cet effet, dès maintenant, vous pouvez nous faire part de vos observations et nous transmettre vos suggestions, votre contribution, qui sera répertoriée dans un registre remis au Cabinet qui sera retenu lors de la consultation en cours.

Merci de votre engagement à faire avancer ce Projet trop longtemps retardé et ô combien prioritaire pour l'image de notre Village.

En fait, pour se recentrer sur l'essentiel, il faut savoir se décentrer de soi-même. C'est ce que nous demanderons à l'équipe d'ingénierie et à nous-mêmes !

Nous le savons tous, nous vivons dans un monde où la comparaison, la performance et l'apparence prennent trop souvent le pas sur l'essentiel. Tout cela nous rend tristes, nous rend jaloux ou envieux, nous fatigue. Dans une société où il est parfois difficile de voir l'Humanité en marche, qui est loin d'être au cœur des préoccupations du moment, ne convient-il pas, tous ensemble, de retrousser nos manches pour faire plus encore de notre Commune, de notre Territoire, un espace d'entraide, de soutien et d'humanité ? Les actions de solidarité entreprises par les San-Palous en sont un bien bel exemple pour adoucir les peines et les difficultés de ceux qui en ont bien besoin. Qu'ils en soient ici particulièrement remerciés et encouragés. MERCI. Au plaisir de vous lire, de vous entendre, d'échanger tout simplement...

Merci à Jean CONVERS d'avoir ouvert le sillon du Développement de notre Commune.

Votre Maire

Patrick RIFFARD

Travaux

Travaux de voirie et d'entretien du mobilier communal réalisés

1 Barrières pont de Jourdy

Les deux barrières défoncées du pont situé au bas de la montée sur Jourdy ont été remplacées. Elles ont été fabriquées, galvanisées et fixées par l'entreprise CONVERS de la Zone Industrielle, pour un montant total de 2184,40€ HT. L'assurance de la Commune a été saisie pour obtenir une indemnisation de l'assurance de celui des automobilistes qui, surpris, avait reconnu être à l'origine de la détérioration de l'une des barrières ; l'autre responsable, ayant fui les lieux et son devoir de citoyen, a contraint la collectivité à payer pour lui.



Barrière pont de Jourdy

2 Sortie de Fruges



Route de fruges

A la sortie de Fruges, sur le chemin menant à Fontlas, une bosse déviait l'eau de pluie dans le terrain des riverains. Pour la faire disparaître, la chaussée a été décaissée, l'assise de la route reprofilée et un revêtement constitué d'un enrobé à chaud déposé. L'entreprise ROUCHON s'est occupée des travaux de terrassement, la COLAS de l'enrobé. Coût de l'opération : 19 021,10€ HT.

3 Route du Buisson

Suite à des travaux d'enfouissement des réseaux d'électricité et de téléphone, le chemin traversant le hameau du Buisson nécessitait une réfection. Le délai nécessaire au tassement parfait des tranchées atteint, un tapis d'enrobé y a été déposé par l'entreprise CHAVANAT installée dans la zone industrielle Les Pins, Pour un coût de 11 930€ HT.



Route du buisson



4 Route du Vivier

Suite à des travaux d'enfouissement des réseaux d'électricité et de téléphone et de ceux des eaux usées et des eaux potables, la portion de chaussée située, à Lichemialle, entre la route départementale et l'entrée dans les bois de Chamblanche, a été refaite. L'assise du chemin a été reconstituée et recouverte d'un tapis d'enrobé.



Chemin du Vivier

Ce chemin étant utilisé par les agriculteurs comme par les forestiers, on a veillé à ce qu'il présente des garanties de résistance. C'est l'entreprise CHAVANAT qui a réalisé les travaux pour un montant de 13 242 € HT

N.B. Sachez qu'un délai – qui semble bien sûr toujours trop long aux usagers – entre les travaux de rebouchage provisoire de la chaussée et son revêtement final est indispensable. Il faut, en effet, que les différents matériaux constituant le soubassement de la chaussée aient eu le temps de se tasser pour avoir la tenue et la robustesse espérées.

Il est indispensable également que les bords de l'enrobé, pour ne pas les fragiliser, soient stabilisés. Ce sont habituellement les employés des Services Techniques de la Commune qui, en apportant des matériaux compactés (sable, pierres, terre) renforcent ces accotements.

Entretien et renouvellement du parc automobile

1 Le moteur du camion Mercedes a subi une panne, l'été dernier, qui le rendait inutilisable. Or, ce camion dont la benne peut être inclinée à l'arrière et sur le côté droit est bien pratique pour les Employés Communaux, notamment pour les travaux d'entretien de la voirie. Il est par ailleurs tout équipé pour assurer le déneigement avec à l'avant un tablier auquel fixer une étrave. C'est ainsi que le choix fut fait, non pas de le remplacer par un nouveau camion, mais d'en faire

refaire le moteur. Le camion Mercedes a repris du service pour un montant de frais de réparation du moteur s'élevant à 12 013, 22 € HT

2 Suite au vol, il y a deux ans de cela, dans les locaux des Services Techniques, du fourgon Peugeot et parce qu'un tel engin manquait réellement aux Employés Municipaux, la municipalité a saisi l'opportunité d'acquérir un véhicule de service équivalent. Le garage FAUVET,

concessionnaire Citroën sur la Zone Industrielle des Pins, vendait en effet un fourgon de marque CITROËN, neuf, dont l'intérieur était aménagé et renforcé pour le transport de machines et outillages comme ceux utilisés au quotidien par les Employés Municipaux. Le montant en était de 16 996, 47 € HT. Cette dépense sur le budget communal a été réduite d'un montant de 3 434,61 €, somme attribuée par l'assureur au titre de l'indemnisation pour le vol du fourgon Peugeot.

Travaux

L'accessibilité, un enjeu de mobilité et de sécurité pour tous.

Depuis quelques jours, des nouveautés sont apparues dans la rue centrale de Saint-Pal-de-Mons.

Pour la Municipalité, l'accessibilité des espaces publics est une priorité pour permettre la liberté, l'égalité, la mobilité et la sécurité de tous.

La Commission d'Accessibilité en charge de cette question a voulu symboliquement préparer le **chantier de l'année à venir** afin de se conformer aux exigences de la loi du 11 février 2005 n°2005-102 sur l'égalité des droits et des chances, la participation et la citoyenneté des personnes handicapées.

Tout d'abord, des barrières ont été installées à proximité de l'école primaire Saint-Joseph, dans le but de sécuriser ce carrefour qui était assez dangereux à traverser, notamment pour les écoliers,



Nouveau passage protégé



Sécurisation départementale Croix du détour

mais aussi pour les personnes de plus en plus nombreuses venant de la Pouyat, la Tourelle, la Fayolle...

De plus, un trottoir virtuel a été dessiné du côté des commerces. Le trottoir actuel est très étroit, et à cause des voitures qui stationnent à cet endroit, les personnes à mobilité réduite, avec une poussette, un fauteuil roulant, avec des jeunes enfants, etc, sont la plupart du temps obligées de marcher sur la route. D'autres projets sont à l'étude pour améliorer l'accessibilité à Saint-Pal-de-Mons. Tout le monde doit pouvoir circuler librement en sécurité, notamment les piétons.

L'année 2016 verra également l'étude sur l'aménagement du Bourg se finaliser, où le



Stationnement illicite

Conseil d'Architecture, d'Urbanisme et de l'Environnement a préparé avec les élus le cahier des charges, en présence d'un Architecte et d'un Urbaniste Conseil.

Pour ce faire, la commune souhaite mettre en place plusieurs expérimentations en vue de faire réagir la population et d'obtenir des suggestions.

Modifier ses habitudes n'est jamais confortable mais lorsqu'on le fait pour faciliter le déplacement de nos concitoyens, au service de l'intérêt général, c'est renforcer le *Mieux Vivre Ensemble*.

Lysiane



Démarrage de l'étude pour l'aménagement du centre bourg.

C'était un projet inscrit dans le plan de mandat ; c'est devenu une nécessité.

Des travaux successifs menés par plusieurs équipes municipales, ont fortement modifié et rajeuni la place du village : aménagement de la mairie et de la place de la mairie, construction de la médiathèque puis du pôle de santé, toilettage de la façade et aménagement de l'environnement de l'église... qui donnent au bourg un certain cachet. Mais l'accès au cœur du village date d'une autre époque où les voitures étaient rares, et il a lourdement subi les épreuves du temps.

Un premier aménagement visible concerne la maison Landy dont la rénovation en cours va donner un peu de perspective (et de visibilité) ; reste à aménager la rue centrale, à arbitrer les différents modes d'accès - piétons / automobiles -, à gérer un flux d'une circulation automobile toujours en augmentation, à embellir en préservant la sécurité, l'accessibilité handicapés... vaste programme !

Un groupe de travail a établi en 2015 un cahier des charges à destination du cabinet d'études qui devra concevoir le projet : l'observation des flux de circulation piétonne et automobile, la consultation des habitants (riverains, mais aussi ensemble des usagers) font partie des préalables retenus. Le projet doit également prévoir un plan de circulation pour l'ensemble du bourg.

Devant l'ampleur de la tâche, l'équipe municipale a souhaité solliciter les services du CAUE (**C**onseil d'**A**rchitecture, d'**U**rbanisme et d'**E**nvironnement) départemental pour rédiger l'appel à projet et assister la mairie dans le choix du cabinet d'études et dans sa mission de maître d'ouvrage. L'appel à projet est lancé et l'étude doit durer une partie de l'année 2016 pour une mise en œuvre qui devrait commencer en fin d'année.

Les premiers travaux seront consacrés au sous-sol avec la réfection des conduites souterraines (eau, égout séparatif eaux usées / eaux pluviales, réseaux secs : électricité, gaz, téléphone...) et vont sans doute entraîner une gêne temporaire pour l'accès au bourg... Les travaux d'aménagement de surface ne verront le jour qu'à partir de l'année 2017.

Vous avez déjà pu constater plusieurs essais, notamment pour sécuriser l'accessibilité piétons sur la rue centrale et le carrefour devant l'école où passent chaque jour des dizaines d'enfants et d'adultes qui doivent se frayer un chemin au milieu des voitures elles-mêmes obligées d'avancer le nez pour voir si la voie est libre; autant de galops d'essai qui apporteront un précieux concours lorsqu'il faudra adopter un choix définitif.

Jean-Pierre



La vie municipale

La Cantine scolaire

Comment le service de repas est-il organisé ?

Ce service rendu par la commune aux enfants et à leurs parents fonctionne de façon quasi similaire à l'École Saint Joseph et à l'École Marcel Aymé. Le Restaurant Scolaire est ouvert à tous les enfants scolarisés à partir de la classe de deuxième année de Petite Section.

Deux services se succèdent pour la cinquantaine d'enfants qui la fréquentent dans le bourg de Saint Pal et pour la quarantaine qui le font à Lichemialle. Ceux de Marcel Aymé mangent sur place, ceux de Saint Joseph se déplacent jusqu'à la cantine située au bas de la Mairie. Les plus petits mangent en premier, les plus grands ensuite. Pendant que les uns mangent, les seconds restent sous surveillance dans les locaux de leur école. Les parents sont désormais tenus de faire savoir une semaine à l'avance si leurs enfants mangeront ou non et au plus tard avant neuf heures pour une absence imprévue.

Le repas est servi en « liaison chaude », amené chaud et conservé chaud. C'est le restaurant « la Ferme de Lavée » qui a obtenu, sur appel d'offre, ce service. C'est leur diététicienne qui



Cantine Lichemialle

compose les menus. Chaque repas comprend au moins un élément (viande, laitage, légume) produit en « circuit court » : localement. Le menu est affiché et consultable à l'École et sur le site internet de la Commune.

Trois agents interviennent dans chacune des deux cantines. Elles effectuent les tâches suivantes : encadrer les enfants jusqu'au lieu du repas, servir les repas, aider les moins habiles, veiller à l'hygiène et aux relations de civilité indispensables... Car prendre un repas en commun, au-delà du fait que cela constitue un moment de détente attendu et apprécié, exige et permet

d'acquérir des habitudes de savoir vivre en société. Ces agents sont donc aussi des éducatrices, qui jouent ce rôle avec dévouement et sens des responsabilités.

Sur les deux lieux, l'une des trois prolongera son travail en rangeant, nettoyant, mettant tout en place pour le lendemain. Des séquences de travail, donc, de deux heures pour quatre d'entre elles et de quatre heures pour les deux autres.

Un règlement existe, signé par les parents, qui précise les devoirs de l'Enfant, le rôle et les obligations du Personnel Municipal, les obligations des Parents.



Combien ce service communal coûte-t-il aux familles et à la collectivité ?

Depuis décembre 2015, le prix d'un repas enfant facturé aux familles est de 3.60€. C'est le prix facturé par La Ferme de Lavée.

A la charge de la Mairie, le salaire des agents municipaux, les factures de chauffage, d'électricité, d'entretien des salles, d'équipement en matériel électroménager, les cotisations pour les assurances.

CHIFFRES CLÉS DE LA RESTAURATION SCOLAIRE :

7 660 repas en 2015 ;
6 Agents communaux ;
2 lieux de restauration ;

COMBIEN COÛTE UN REPAS ?

Coût d'un repas : **7€ 09**
Prise en charge de la Commune : 3€ 49
Prix facturé par la Ferme de Lavée : 3€ 60

Frais fixes supportées par la Commune :
Charges de personnel : 23 100€
Charges de fonctionnement : 2 413€
Fournitures d'entretien : 1 245 €

Total de charges : **26 758€**



Cantine Saint Pal.

RÈGLES GÉNÉRALES

J'ai des devoirs

- *Partout, à l'école et en dehors, mon premier devoir est de **RESPECTER** les autres enfants et les adultes. En aucune façon, je n'utilise ni la violence ni un langage vulgaire.*
- *Je dois **RESPECTER** tout le monde, enfants et personnel de service.*

J'ai des droits

- *J'ai le droit de ne pas aimer quelque chose, de goûter simplement à tous les plats.*
- *J'ai le droit de parler et discuter doucement à ma table.*
- *J'ai le droit de manger tranquillement dans le calme.*

Avant de rentrer

- *Je me range calmement en attendant qu'on me dise de rentrer.*
- *Je vais aux toilettes et me lave les mains.*

En rentrant

- *Je m'assois tranquillement à la place désignée par le personnel.*
- *J'attends que tout le monde soit à ma table avant de commencer de manger.*

Pendant le repas

- *Je goûte à tout et essaie de finir mon assiette.*
- *Nous sommes nombreux donc je ne crie pas, ne parle pas à une autre table.*
- *Je lève le doigt si j'ai besoin de quelque chose.*
- *Je respecte le matériel (tables, chaises, couverts).*
- *Je ne me lève pas si je n'y suis pas autorisé.*
- *Je ne jette pas la nourriture.*

En fin de repas

- *J'empile les assiettes et range les couverts au milieu de la table.*
- *J'attends qu'on me dise de sortir, **CALMEMENT**.*
- *Je sors **SANS COURIR**.*

La vie municipale

On s'anime au Centre Culturel !

La Médiathèque de Saint Pal de Mons en tant qu'établissement municipal culturel et de loisirs a pour mission de proposer, afin de valoriser son fonds de documents, des animations ou des événements culturels.

C'est pour cela qu'un programme d'animations et d'expositions semestriel est préparé. Il s'attache à valoriser les ressources locales, comme les artistes locaux mais aussi à promouvoir un esprit culturel accessible à tous. Tout au long de l'année, le Centre Culturel invite la population à participer à plusieurs temps forts. Ainsi, à chaque début d'année un concert est organisé : nous avons reçu en 2015 le groupe de musique folk THE STREAM BOX.

L'heure du conte est aussi un moment attendu des familles sanpalounes. Pour toutes les vacances scolaires, la bibliothécaire ou un intervenant extérieur propose une découverte de contes, d'histoires, de chansons, de musiques, de jeux... Au gré des propositions ou bien des thèmes que la



Concert Stream Box 30 01 2015

Médiathèque souhaite mettre en valeur, les animations peuvent prendre des formes tout à fait différentes et originales : conférence, ateliers, soirée théâtre.... Le Centre Culturel ne travaille pas seul : pour élargir son offre de manifestations à moindres frais, il organise des partenariats avec d'autres structures comme les Médiathèques de la Communauté de Communes ou les associations locales (Ludothèque Ricochet, Culture et loisirs, Société d'Histoire, Familles Rurales, Brin d'osier, Konsl'diz...).

Depuis plusieurs années les médiathèques de la Communauté de Communes organisent donc, conjointement, en début de mois de juillet, « le clin d'œil des médiathèques » qui propose de faire découvrir un thème au travers d'une lecture préparée par les bibliothécaires. Ces animations tentent de répondre aux attentes du public mais leur rôle est aussi de susciter l'intérêt et la curiosité pour des disciplines peu connues et les expositions participent à cet objectif. En effet, pas moins de sept expositions ont ponctué l'année 2015.



Soirée polar 13 mars



Leur diversité a permis de découvrir différentes techniques comme de la gravure sur bois au couteau, des sculptures en céramique contemporaine, de la peinture sur tissus, des sculptures en argile; D'autres plus culturelles: l'exposition mycologique, sur le thème de l'eau ou la passementerie par exemple, permettaient au public d'acquérir des connaissances dans ces domaines.

Enfin, il faut rappeler que toutes ces animations grand public sont gratuites et ouvertes à tous et pas seulement aux lecteurs inscrits à la Médiathèque. Nous vous attendons donc pour de nouvelles découvertes et surprises pour 2016 !

Marlène



Lecture clin d'oeil Saint Pal de mons 8 juillet



Soiré tandem 22 mars



Atelier cinéma enfants juillet 2015 >

PROGRAMME DU PREMIER SEMESTRE 2016 :
st-pal-de-mons.bibli.fr/opac/ ou sur le site de la mairie :
www.mairie-saintpaldemons.fr/

Si vous souhaitez faire partager votre passion, vous pouvez nous envoyer un mail en détaillant ce que vous faites et les disponibilités que vous avez, à cette adresse : **saintpal.centreculturel@orange.fr** ou bien téléphoner au **04 71 75 00 88** ou au **04 71 75 06 60**. Nous pourrions alors envisager les possibilités d'accueil.

Le Chansou
 TABAC - LOTO - JEUX - PRESSE - PHOTO D'IDENTITÉ - PILES
 RECHARGE TÉLÉPHONE - BIJOUX FANTAISIE - COLLECTION PANINI
 19, rue du Grand Chemin - SAINT PAL DE MONS
04 71 66 61 44 lechansou@orange.fr
lalibrairie.com

AEP GROUP
 Z.A. Les Pins - 43620 Saint Pal De Mons
04 71 66 69 83 Fax **04 71 66 69 84**
aep@aep-group.com

La vie municipale

La vogue

Vendredi soir : retraite aux flambeaux



Samedi après-midi : défilé des chars

10 ans



18 ans



30 ans



20 ans





40 ans



La Foule

50 ans

60 ans



Dimanche après-midi : les clowns



La vie municipale

Le marché de Noël

Les animations



La calèche



Les chiens de traîneaux



L'orgue de Barbarie

Les exposants



Le sabotier



Le tourneur sur bois



Exposants et public



Les exposants



Les classards et l'orgue de barbarie



Pour soutenir Lenny



Repas des aînés

« Il ne faut pas chercher à rajouter des années à sa vie mais plutôt essayer de rajouter de la vie à ses années ».

C'est avec ces bonnes paroles que nos Aînés de 70 ans et plus se sont retrouvés ce Mercredi 21 Octobre à la Salle des Fêtes pour déguster le traditionnel Repas de l'Amitié offert par le Centre Communal d'Action Sociale.

125 personnes étaient présentes cette année, dont une dizaine de la Maison de Retraite, des membres du CCAS, Monsieur le Maire et quelques élus.

Au repas des Aînés, on ne s'ennuie pas ! On discute, on chante, on danse, dans une ambiance chaleureuse et familiale, sous la houlette de notre animateur, musicien, chanteur san palou : Pierrot Faure.

C'est le Restaurant Convers qui, cette année, nous a concocté un succulent repas apprécié de tous.

En fin de soirée, les participants ont pu visionner un diaporama, retraçant les événements qui se sont déroulés en 2015 dans notre commune (Interfolk, Concordia, les travaux, la Fête Patronale, etc...).

La soirée s'est ainsi poursuivie dans la bonne humeur jusqu'à 19h30.

Marie Jo



Goûter des pensionnaires de la Maison de retraite



Repas des Aînés >



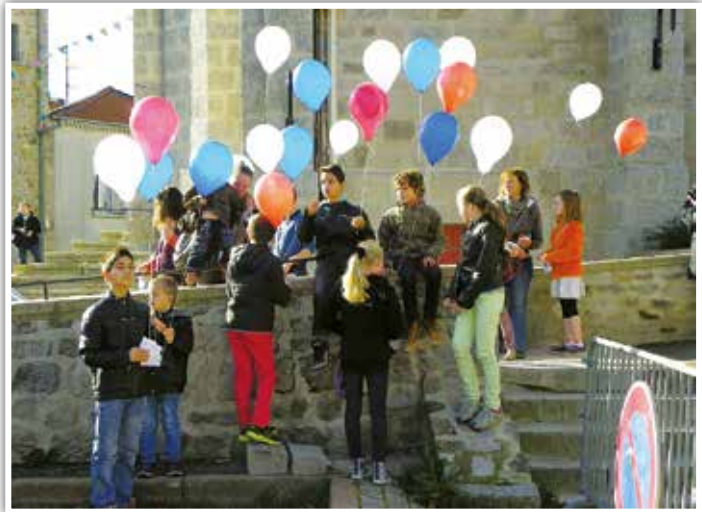
La vie municipale

Les commémorations de la Grande Guerre

Elles ont eu lieu le dimanche 15 novembre au lendemain des attentats perpétrés à Paris par des terroristes fanatisés.

De ce fait, elles ont pris, cette année, une résonance particulière et ont rappelé que la haine qui engendre les guerres et fait des victimes innocentes, n'était souvent que mise en veille et que la paix, fragile, devait être entretenue en permanence.

Ce fut en tout cas le message du curé dans son homélie, des autorités politiques dans leurs discours lus aux participants, du maire de la commune dans son message d'élu, des enfants avec leurs chants pacifistes, le lâcher des ballons et de tous ceux qui avaient choisi de venir manifester, par leur présence, leur détermination pour un vivre ensemble apaisé.



 **SES**
POLYMER PACKAGING SERVICE

Games / Films / Hoopsters
Feuilles / Codes / Sacs
Tubes / Films / Membr.
Sheets / Covers / Bags

Emballages Médicaux /
Pharmaceutiques / Cosmétiques
Alimentaires / Biotechnologies
Caoutchouc / Industries
Packaging for
Medical / Pharmaceutical / Cosmetic
Food / Laminates / Rubber / Industry purposes

EXTRUSION - IMPRESSION - TRANSFORMATION - REFORMULATION Extrusion - Printing - Processing - Regeneration
POLYMERES CONVENTIONNELS ET INNOVANTS Conventional and innovating Polymers

GAMMES phm® PE text® ecotext® hydrotex® ignitex® biotex® recytext® innotex® vicsac® briqsac®

STÉFANY EMBALLAGES & SERVICES
Zone industrielle de Courtanne - 43620 ST-PAL-DE-MONS - FRANCE
Tél. 04 71 66 83 68 - Fax 04 71 61 90 24
www.ses43.fr - www.ses-packaging.com - www.sacs-solubles.com - www.sacs-zip.com - www.rubberbag.fr
E-mail : contact@ses43.fr - export@ses-packaging.com - ses@rubberbag.fr - [#stefembal](https://www.instagram.com/ses43fr) - [#ses43fr](https://www.instagram.com/ses43fr) - [@ses43fr](https://www.instagram.com/ses43fr)

 **PHARMACIE
HILAIRE - VOCANSON**

Horaires d'ouverture

Du lundi au vendredi
de 8h45 à 12h et de 14h30 à 19h
Le samedi de 8h45 à 12h

5 rue Centrale
Saint Pal De Mons
04 71 66 16 00

Infos utiles

RD 45 Contournement de la partie est de Lichemiaille

Il s'agit d'un projet porté par le Département.

1- Situation actuelle

La traversée de Lichemiaille est un point noir pour différentes raisons :

- Présence d'une école primaire,
- Rétrécissement entre deux bâtiments,
- Circulation proche des habitations,
- Entrée/Sortie en ligne droite (entraînant des vitesses excessives),
- Carrefour avec la voie communale de Champroc (aucune visibilité),
- Courbe/contre courbe accidentogène.

2- Objectifs du Projet

- Déviation sur 460 m : suppression de la circulation au droit de l'école et des habitations,



- Aménagement sur place sur 400 m : sécurisation des virages ; du carrefour de Champroc et des cheminements piétons,
- Aménagement d'un carrefour avec tourne à gauche pour la desserte locale.

3- Coût de l'opération TTC :

1 000 000, 00 euros dont parti-

icipation des communes de Saint Romain Lachalm et Saint Pal de Mons (pour un montant respectif non précisé).

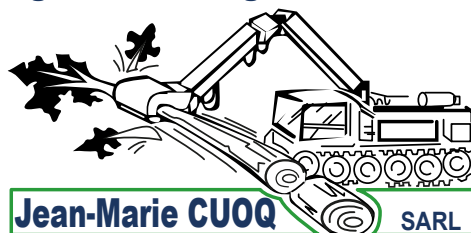
Informations extraites d'un document très récent provenant de la Direction des Services Techniques du Conseil Départemental (Ex Conseil Général), Pôle de Monistrol sur Loire.



Enrobés, aménagements extérieurs, TP, etc...

20, Rue Flachères 43600 Sainte Sigolène
Tél/fax 04 71 66 46 30 • Port 06 89 26 33 33
www.enrobe-amenagement.fr

Abattage et débardage de bois mécanisé



Achat de Bois 06 29 28 32 03
Zone Courtanne 2 - Saint Pal de Mons

Infos utiles

Atelier ARQIVI à Lichemialle

L'atelier ARQIVI a ouvert ses portes en septembre 2013 à Lichemialle.

C'est un lieu entièrement dédié à la créativité où sont proposés tout au long de l'année des ateliers d'expression en art plastique.

Quel que soit votre âge et vos compétences artistiques, Laurence Teyssier vous accueille et vous guide pour vous essayer à différentes techniques de peinture, sculpture, dessin, modelage, collage, gravure, land-art...

Vous vous surprendrez peut-être à vous inventer des histoires de super-héros ou de mondes imaginaires ou bien préférerez-vous le calme d'une séance d'initiation à la calligraphie chinoise !

Plusieurs ateliers sont proposés pour ce premier semestre 2016, notamment :

■ un samedi sur deux de 10h à 12h (enfants de 6 à 11 ans) atelier art-plastique, inscription au trimestre ou à l'année.

■ un samedi par mois « L'art à portée de tous » de 14h à 17h (Ados/adultes) inscription à l'atelier. Date des prochains ateliers :

30/01/2016 : La matière

Composition intégrant différents matériaux. Réf. à l'art brut



Réalisation d'un mandala géant

13/02/2016 : Ombre et lumière

Peinture « Zen » représentant des galets superposés.

12/03/2016 : Encre de chine

Initiation à la calligraphie chinoise

30/04/2016 : Collages urbains

Faîtes faire le mur aux mots... Réf. au Street art

28/05/2016 : Lignes

Lino gravure ou gravure sur bois (à préciser)

■ Plusieurs journées ou demi-journées sont également prévues pendant les vacances scolaires pour les enfants (6/11 ans). Le programme est disponible sur simple demande à l'adresse mail ci-dessous ou sur le site internet.

Alors n'hésitez plus ! Si vous avez envie de découvrir, expérimenter, prendre du temps pour vous ou simplement vous faire plaisir... inscrivez-vous !

Laurence Teyssier est également art-thérapeute depuis 2011 et intervient au sein de foyers pour adultes handicapés ou hôpitaux.

L'art-thérapie est utilisée en complément des soins et permet d'accompagner certaines personnes en souffrance vers un mieux-être.

Renseignements

Laurence TEYSSIER

Lieu dit Champ roc
Lichemialle
43620 St Pal de Mons

06 20 40 33 86

laurence.teyssier@hotmail.fr



Vue de l'atelier.

Calendrier des Manifestations 2016

Mars

- Vendredi 4 :** Don du sang • **Collecte de sang au gymnase** de 16h à 19h
- Dimanche 6 :** Familles Rurales Section Country • **Thé Country** à la Salle des Fêtes de 14h30 à 19h

Avril

- Samedi 2 :** Culture et Loisirs • **Soirée Chateigneux** à la Salle des Fêtes à 20h 30
- Dimanche 3 :** Use'smell • **Randonnées pédestres et VTT**, départ salle modulable Sainte-Sigolène à partir de 7h
- Samedi 9 :** Comité des Fêtes • **Fête des Enfants de 2 à 11 ans** au gymnase de 15h à 18h
- Vendredi 15 et Samedi 16 :** Théâtre «le qu'en dira t-on» • **Représentation Théâtrale «Dom Juan»** (1^{ère} partie avec les enfants) à la salle des fêtes à 20h30
- Vendredi 22 et samedi 23 :** Théâtre «le qu'en dira t-on» • **Représentation Théâtrale «Dom Juan»** (1^{ère} partie avec les ados) à la salle des fêtes à 20h30
- Samedi 23 :** Club ados «Odafun» (Familles Rurales) • **Soirée pour la finale d'Incroyable talent puis show de Hip-Hop** au Gymnase 20h

Mai

- Dimanche 1^{er} :** Vigilante Gym • **Compétition régionale** au Gymnase
- Dimanche 22 :** Comité des Fêtes • **Vide grenier** au centre bourg de 8h à 18h

Jun

- Samedi 4 :** Boule Amicale • **Concours Officiel** au BUM
- Dimanche 5 :** Club Bel Horizon • **Journée de la forme** à la Salle des Fêtes
- Vendredi 10 :** Vigilante Basket • **Tournoi Nocturne** au Gymnase
- Samedi 18 :** Pétanque • **But d'honneur** au BUM
- Samedi 18 :** Mairie et Restaurants • « **LA MOUL'ZIC** » **Fête de la musique et repas moules frites** au centre bourg en soirée

Juillet

- Vendredi 1^{er} :** GYM Vigilante • **Gala** au Gymnase

- Samedi 2 :** Club ados «Odafun» (Familles Rurales) • **Tournoi de foot** au stade
- Samedi 9 :** Comité des Fêtes • **Cluedo géant** dans le village
- Dimanche 10 :** Boule Amicale • **Concours Officiel** au BUM
- Dimanche 24 :** Mairie • **Festival Interfolk avec la république de Chypre** au Centre bourg en fin de matinée et en soirée

Août

- Samedi 27 :** Mairie • **Forum des associations** au gymnase

Septembre

- Vendredi 9, Samedi 10 et Dimanche 11 :** Mairie • **Fête patronale** au centre bourg et sous chapiteau
- Dimanche 18 :** Familles Rurales • **Randonnées pédestre et VTT**, départ du BUM à partir de 7h

Octobre

- Samedi 1^{er} et dimanche 2 :** Comité des fêtes • **Foire Bio** à la salle du vote + Médiathèque

Infos utiles

À noter

- **Rectificatif** : le n° de tél. du **docteur Q. Ravoire** est le **04 71 56 57 02**
- **Précision** : depuis octobre 2015, **deux chirurgiens dentistes** sont installés à la **Maison médicale**, disposant chacun d'un fauteuil de soins



Pédicure Podologue

Sabrina KACHROUD est Pédicure Podologue diplômée d'État de l'Institut de Lille, ancienne sportive de haut niveau en gymnastique, titulaire de l'équipe de France et spécialisée en Podologie du Sport, Podologie Pédiatrique ainsi que dans les soins du pied diabétique.

La Pédicurie propose des soins qui visent à prévenir, à déceler et à traiter les pathologies des ongles et de la peau (sans ordonnance). Comme les durillons ou les cors sur des zones de frottements ou de pression qui peuvent être douloureux par inflammation ou infection; les verrues, mycoses cutanées, ongles incarnés et problèmes de transpiration. Elle prend en charge des soins pour les patients diabétiques grades 2 et 3, pour 4 à 6 séances par an, sur prescription médicale. Elle corrige ou protège une déformation d'orteil (griffe d'orteil, œil de perdrix); redresse la courbure d'un ongle afin d'éliminer les conflits avec la peau (ongle incarné récidivant).

La Podologie élabore un examen clinique complet permettant de déceler les déviations des pieds et les compensations du corps (genoux, bassin, rachis). Et, si c'est le cas, les

corrige ou les compense en réalisant des semelles orthopédiques classiques ou thermoformées. Ceci pour soulager les douleurs articulaires, musculaires, tendineuses ou circulatoires (épine calcanéenne, insuffisance veineuse, tendinites ...). Les semelles sont recommandées pour soulager des douleurs liées à l'arthrose, la polyarthrite, rhumatoïde, les douleurs du dos (sciatique, hernie discale). Une prescription du médecin est nécessaire pour obtenir une prise en charge par la caisse d'assurance maladie et la complémentaire santé.

Un autre outil thérapeutique de la podologie est le K-Taping, la pose de bandes adhésives qui permettent de potentialiser le traitement des tendinites, contractures musculaires ou encore des hématomes importants.

La Pédicure Podologue accueillera les patients à partir du mardi 2 mars.

Elle dispensera des soins tous les mardis de 9h à 18h30 et un vendredi après midi sur deux.

Pour prendre rendez-vous, vous pourrez la joindre directement au **06 17 67 60 64**; sinon par l'Accueil de la Maison médicale.

Son cabinet est situé à l'étage de la Médiathèque (face à la Maison médicale), à côté des salles de Familles Rurales et de l'ADMR. Elle effectuera également des soins à domicile.

Lucie Romand, notre orthophoniste

Elle est installée chez nous depuis le 14 décembre. Son cabinet est situé au dernier étage de la Maison médicale. On y accède par les escaliers ou par l'ascenseur.

Elle rééduque les troubles du langage écrit, oral ou logico-mathématique; de la voix et de la fluence (bégaiement); et de la déglutition; chez l'enfant et chez l'adulte. Ces rééducations peuvent être réalisées lorsque se manifestent des difficultés du développement et des apprentissages (ex., difficultés à distinguer et prononcer certains sons, certains mots); suite à des traumatismes ou accidents (ex., un accident vasculaire cérébral); dans le cadre de maladies neurodégénératives (ex., maladie d'Alzheimer) ou en cas de surdit .



Elle reçoit, actuellement, **sur rendez-vous, du lundi au vendredi, à partir de 8h30 et jusqu'à 18h30.** Son téléphone est le suivant: **04 71 56 57 01.**

La Maison d'Assistantes Maternelles

La Maison d'Assistantes Maternelles « des roses et des choux » de Lichemialle a ouvert ses portes depuis le premier septembre 2015.

Une MAM est un regroupement d'assistantes maternelles qui travaillent dans un lieu différent de leur domicile.

La MAM de Saint Pal est abritée dans une maison de construction neuve pensée et adaptée aux besoins des enfants comprenant un espace extérieur

aménagé et entièrement clos.

Nathalie Guérin, Amandine Melki et Lydie Mourier accueillent les enfants en s'adaptant aux contraintes horaires des parents et peuvent recevoir 12 enfants en même temps. Elles travaillent autour d'un projet éducatif basé essentiellement sur le fait d'assurer le bien-être physique et psychique de l'enfant et son épanouissement en respectant son rythme

et ses besoins. Elles travaillent également en lien avec le Relais Petite Enfance, la Médiathèque et la Ludothèque, et assurent les transports péri-scolaires des écoles de Saint Pal et Lichemialle.

Elles ont entamé plusieurs projets autour de thèmes choisis et abordés à partir de livres, de jeux, de sorties et de diverses activités proposées aux enfants.



Renseignements

Pour tout renseignement, vous pouvez contacter la MAM au **04 71 59 77 14** ou mam.desrosesetdeschoux3@orange.fr.

Nos entreprises

Mecaloc Abrial



Mecaloc ABRIAL est un service près de chez vous.

On vous propose de la vente, entretien, réparation mais aussi de la location sur de nombreux produits de motoculture, scooter, motos, quads et électroportatifs.

Le magasin se situe dans la zone industrielle Courtanne.



STIHL **ECHO** **Oleo-Mac**

Husqvarna **Bihr**

MOTUL **HONDA** **METESIA**

Grillo **Makita**

HORAIRES D'OUVERTURE

Du lundi au vendredi

De 8h à 12h et de 13h30 à 18h

Le samedi

De 9h00 à 12h00



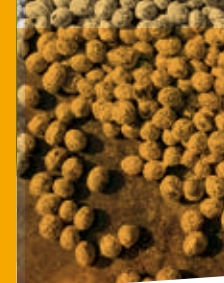
Contacts

ABRIAL Julien

Z.I. Courtanne - 43620 SAINT-PAL-DE-MONS

06 12 88 40 16

mecaloc.abrial@gmail.com



Garage Fauvet

Créé en 1987, dirigé par Mr et Mme FAUVET, le garage a démarré son activité dans l'atelier de Mme COLLARD rue du 19 Mars 1962 à Saint-Pal-de-Mons.



En 1999, le déménagement s'impose, l'entreprise s'installe Zone artisanale Les Pins pour continuer son évolution et devient une agence CITROËN.

Elle comprend aujourd'hui une équipe de neuf personnes formées en permanence aux nouvelles organisations et aux évolutions techniques.

Différents services sont proposés :

- Ventes véhicules neufs et occasion
- Entretien et réparation mécanique toutes marques
- Remplacement pare-brise
- Réparation impact pare-brise
- Réparation carrosserie et peinture en cabine

Parce que nous sommes soucieux de la protection de l'environnement, nos déchets sont traités par des entreprises agréées qui nous fournissent des « bordereaux de suivi de déchets ».

Pour la pérennité de notre entreprise, les investissements matériels et humains sont

indispensables et permanents. Nous sommes très sensibles à la qualité de travail, le service, la formation, l'apprentissage et l'environnement.

Plusieurs fois par an, nous organisons des Portes Ouvertes pour la vente de véhicules neufs et occasion ainsi que la visite de nos ateliers.

Contacts

Garage Marc Fauvet

Z.A. Les Pins - 43620 SAINT-PAL-DE-MONS

04 71 66 46 27

citroen.saint.pal@wanadoo.fr

Nos entreprises

M2I-Fayard

M2I-Fayard est une entreprise de maçonnerie/gros-œuvre qui emploie environ 130 personnes basées sur les sites de Saint Pal de Mons, Saint-Etienne, et Le Puy en Velay.

Elle a aussi développé une activité terrassement, génie-civil, réseaux, au travers de l'entreprise M2I-Sovetra qui compte 30 salariés.

L'entreprise intervient sur la Haute-Loire, la Loire, l'Ardèche et le Rhône.

Le site de St Pal de Mons est central et stratégique puisqu'il accueille, en plus des équipes travaux, le parc matériel, et le bureau d'étude de toute l'entreprise. A court terme, le siège sera basé à Saint Pal de Mons



UN PEU D'HISTOIRE

L'EURL M2I (Maintenance Immobilière et Industrielle) est créée à St Pal de Mons en 1996 par Michel Rivat, l'actuel dirigeant de M2I-Fayard.

Elle s'implante à St Etienne en 1999, et se spécialise dans le secteur des petits travaux de maçonnerie pour les régies d'immeuble, la rénovation, les monuments historiques, les ravalements de façades.

Un pas important est franchi



en 2004 avec le rachat de l'entreprise Fayard Père et Fils. L'entreprise décide alors de développer l'activité gros-œuvre, et connaîtra à partir de là une croissance importante pour arriver à sa taille actuelle.

Elle déménage sur son site actuel, ZA Lachaud, en 2008.

L'équipe de Sovetra rejoint M2I en 2011, et vient compléter et l'activité, et l'implantation sur le secteur du Puy.

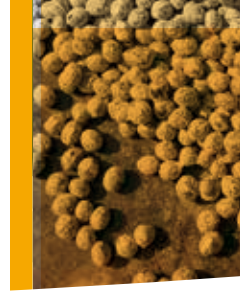
ACTIVITÉS

M2I-Fayard intervient régionalement dans la construction neuve de logements, hôpitaux, collèges, lycée, bâtiments

industriels,...mais aussi dans le domaine des monuments historiques et de la rénovation.

Le gros-œuvre/béton armé représente 80% du chiffre d'affaires de M2I. La maçonnerie traditionnelle, la restauration et l'entretien d'immeubles complètent cette activité. La variété des compétences et donc sa polyvalence constituent une force pour l'entreprise.

Ces dernières années, l'accent est mis sur les études et l'organisation des chantiers. Un bureau d'études et méthodes interne a été créé, et étudie en amont l'ensemble



des commandes. Son but est d'assister les équipes travaux dans un souci de qualité de réalisation et de respect des plannings, tout en restant dans les objectifs financiers prévus.

ACTEUR SOCIAL

La crise profonde que connaît actuellement le bâtiment oblige l'entreprise à sans arrêt se remettre en question et ainsi s'adapter à une évolution constante de ce secteur. Les projets sont de plus en plus techniques, rapides, et soumis à une forte concurrence.

L'intégration des nouvelles normes et nouvelles techniques doit donc se faire du bureau d'études jusqu'aux chantiers. Par voie de conséquence, formations et investissements

sont donc les maîtres mots de l'entreprise. Si l'investissement permanent dans un outil toujours plus performant est obligatoire, il ne faut pas oublier que les constructions sont avant tout réalisées par des hommes et des femmes. M2I forme chaque année des apprentis en alternance (niveau CAP, BP, BTS, et ingénieur). Les salariés sont aussi formés en continu, et peuvent donc évoluer à l'intérieur de l'entreprise.

DÉVELOPPEMENTS

M2I Fayard gère aussi des chantiers tous corps d'état au travers des groupements d'entreprises locales dont elle est mandataire. Sa dernière réalisation ainsi menée est la construction/réhabilitation du Musée Crozatier au Puy.

Fort de son expérience, M2I vient de créer la structure M2I-Construction, dédiée à la conception et réalisation de programmes immobiliers, avec la capacité de traiter des dossiers en entreprise générale, tous corps d'états. Cette structure permet ainsi aux Maîtres d'ouvrages d'avoir un seul interlocuteur pour l'ensemble de leur projet, avec une garantie de coût et de délais.

Contacts

Gérant : Michel Rivat
 Directeur : Jean Luc Valla

Tél. 04 71 75 08 87
04 77 46 93 28

www.m2i-fayard.fr



Nos entreprises

Menuiserie Dominique Chomarar

Cette entreprise a été créée en 1978 par Maurice CHOMARAT.

A l'époque, l'atelier de menuiserie se situait au Bouchat. C'est son fils Dominique qui, depuis 2002, gère l'entreprise. Il continue l'activité de son père : taille et pose de charpentes, menuiseries extérieures, escaliers, pose de couvertures. Dominique CHOMARAT pose plutôt de la menuiserie traditionnelle, mais, à la demande, également de la «fermette». Les matériaux se sont diversifiés : bois, aluminium, pvc, composite et mixte (bois

et aluminium). Il dispose désormais d'une plieuse (machine à découper et plier les feuilles d'aluminium) et habille les débords de toiture, en aluminium comme en pvc. Un camion-grue lui permet de livrer et mettre en place charpentes et tuiles.

L'atelier initial du Bouchat a été déplacé en 2009 sur la Zone des Pins dans le but d'avoir davantage d'espace de travail, de stockage et plus d'aisance pour l'accès des

camions. Il peut ainsi, depuis, tailler et conserver des charpentes à toutes les périodes de l'année.

Dominique CHOMARAT emploie actuellement deux ouvriers et un apprenti. Il a suivi une formation RGE Qualibat qui permet à ses clients de bénéficier, pour leurs travaux de remplacement de menuiseries et d'isolation des combles ou pièces à vivre, des aides de l'État pour les économies d'énergie.



Atelier



Charpente



Charpente Largeton

Ecoles, crèches

L'accueil proposé par les assistantes maternelles

L'assistante maternelle est agréée par le service de Protection Maternelle et Infantile du Conseil Général.

Professionnelle de la petite enfance, elle peut accueillir à son domicile jusqu'à 4 enfants simultanément.

Elle propose à votre enfant un environnement familial proche de celui qu'il connaît.

Rapidement se tissent des liens privilégiés entre l'enfant et sa « nounou » puisqu'une seule personne s'occupe de celui-ci. Un enfant a son propre rythme, l'assistante maternelle s'adapte à chacun.

Pour les parents aussi, une relation privilégiée se crée avec leur assistante maternelle ; les échanges sur le déroulement de la journée de leur bambin en sont facilités.

Au plus près des demandes des parents et des besoins de l'enfant, l'assistante maternelle contribue à l'épanouissement de celui-ci en respectant les moments clés de son développement : respect du rythme du sommeil, repas, activités, apprentissage de la propreté...



Tout en préservant ce mode de vie familial, dans un esprit « cocooning », les enfants sont amenés en douceur vers la socialisation. Deux fois par semaine, elles ont la possibilité de se rendre au RPE (Relais Petite Enfance) où, en présence de l'animatrice, des activités diverses et variées leur sont proposées : jeu d'eau, jeu de semoule, jeux sonores, motricité...

Tout au long de l'année, le relais organise aussi des temps d'éveil avec des intervenants : musique, conte, psychomotricienne, ludothèque mensuelle. Le relais propose des temps « passerelle » avec la médiathèque, l'école et la crèche.

Les assistantes maternelles peuvent également participer aux différentes animations proposées par le relais sur l'ensemble de la Communauté de Communes des Marches du Velay : spectacle de Noël, sortie dans une ferme pédagogique, pique-nique...

Soucieuses de se professionnaliser au mieux et développer leurs connaissances, elles peuvent participer chaque année à des formations et des conférences autour de la petite enfance.

Elles sont conciliantes et privilégient avant toute chose



Le rythme et le bien-être des enfants qui leur sont confiés. Elles s'adaptent aux horaires des parents qui travaillent en poste. Certaines proposent même leur service le week-end.

N'hésitez pas à les contacter, elles se rendront disponibles pour vous rencontrer.

Renseignements

Pour connaître leurs coordonnées ainsi que les démarches à effectuer (complément de libre choix du mode de garde versé par la CAF, contrat de travail...), vous pouvez vous adresser à **Véronique BERNARDO-POINAS**, responsable du Relais Petite Enfance « Les 6 Loupiots en Marche » au **06-73-05-26-35** et **04-71-66-38-16**. Le Relais Petite Enfance a pour mission d'informer les familles sur les différents modes d'accueil sur l'ensemble du territoire des Marches du Velay.

Ecoles, crèches

Multi-accueil Pirouette

La crèche existe depuis 2006 (décembre 2005) et fêtera ses 10 ans cette année.



Les enfants à la médiathèque



Les enfants à la crèche

Notre nouvelle équipe éducative est composée de professionnelles de la petite enfance diplômées : 2 Educatrices Jeunes Enfants, 2 Auxiliaires de Puériculture et 4 Assistantes d'Animation qui se forment en permanence pour le bien-être de nos enfants.

Le multi-accueil associatif « PIROUILLETTE » propose 4 accueils, pour les enfants de 10 semaines à 4 ans :

- l'accueil occasionnel :

Il est souple et permet de répondre à des besoins ponctuels d'accueil, afin de favoriser l'éveil de l'enfant et l'apprentissage de la vie en collectivité.

Il permet de soulager papa et/ou maman qui ne travaillent pas et qui souhaitent prendre du temps pour eux. Il peut également être un temps d'accueil complémentaire à celui des grands parents....

- l'accueil régulier :

C'est le plus fréquent et le plus connu. C'est un accueil dont le rythme est prévu et organisé au sein d'un contrat.

- l'accueil périscolaire :

Il fait suite à un accueil régulier pour les enfants qui fréquentent l'école St Joseph de Saint Pal de Mons ou Marcel Aymé de Lichemialle, le matin en petite section. Le personnel de la structure va chercher les enfants à 11h30. Les petits écoliers mangent au multi-accueil et peuvent être récupérés par papa ou maman dès 16h30.

- l'accueil d'urgence sociale :

Il concerne les enfants n'ayant jamais fréquenté la structure et qui doivent être accueillis en urgence pour des problèmes de gardes liés à une difficulté familiale momentanée. Cet accueil correspond à une situation particulière qui sera étudiée.

Toujours dans le souci d'apporter le meilleur à nos enfants, une psychomotricienne intervient régulièrement auprès du personnel et des enfants, un échange intergénérationnel est organisé chaque mois avec nos aînés de la maison de retraite, un partenariat avec la médiathèque est mis en place. Ceci n'est qu'un aperçu de ce qui est mis en œuvre pour les enfants de la crèche.

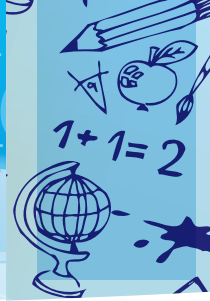


18 Rue du Pontonnet
43620 ST PAL DE MONS

Tél : 04 71 75 09 01

Port : 07 82 14 90 76

crechepirouette43.jimdo.com
crechepirouette43@orange.fr



Des nouvelles de l'école publique Marcel Aymé



136 élèves se rendent chaque jour à l'école de Lichemialle.

De nombreux projets ont été mis en place par les enseignantes. Chaque semaine, les enfants peuvent emprunter des livres à la BCD de l'école. Elle a été informatisée et dès la GS, les enfants, en autonomie, ont accès à l'ordinateur pour rentrer les différents codes. Une initiation sera proposée aux plus petits. Les CE1/CE2 sont inscrits au prix des Incorruptibles. Le prix Caramel a été proposé à toutes les classes.

Au mois de septembre, les enfants de CP à CM2 sont allés découvrir la Fête du Roi de L'oiseau. Ils ont pu observer et participer à des ateliers le matin puis se sont rendus au spectacle l'après-midi.

En décembre, toutes les classes sont allés au spectacle de Noël offert par la Communauté

de Commune des Pays de Montfaucon. Une actrice a joué mais aussi a fait participer les enfants dans la salle.

Pour la première fois, cette année les enfants des 4 grandes classes ont choisi un atelier où ils ont pu fabriquer des décors pour Noël. Chaque groupe regroupait des élèves de tous les âges, cette demi-journée a parfaitement fonctionné. Le Père Noël s'est déplacé à l'école pour le plus grand plaisir des enfants. Il a apporté cadeaux, boisson et gâteaux.

En janvier, les enfants de PS1 à CE1 sont allés voir un spectacle des 3 Chardons à la salle des fêtes de Saint Romain-Lachalm. Le comédien a raconté et animé une histoire que les enfants avaient travaillée ou découverte en classe. Les 2 classes de CE2/

CM1et CM2 ont pu profiter de l'animation traitant du thème de l'eau. Ils ont tout d'abord travaillé en classe en réalisant une maquette puis se sont rendus à la rivière pour découvrir le milieu et ses richesses sur la faune et la flore. Une autre demi-journée a été consacrée à la découverte de la station d'épuration de Saint Romain-Lachalm. Ce système utilise des roseaux pour nettoyer les eaux usées. Les enfants et leur maîtresse s'y sont rendus à pieds avec l'animateur.

Les enseignantes tiennent à remercier les municipalités pour leur investissement dans le bon fonctionnement de l'école. Un grand merci aussi à l'Association des Parents d'Elèves qui est toujours aussi motivée et qui réalise de nombreux projets pour que les enfants de l'école puissent en bénéficier.



Écoles, crèches

École Saint-Joseph

Les enfants, l'équipe éducative, l'APEL, l'OGEC vous présentent leurs réalisations.

Mais faisons un petit retour sur ce premier trimestre scolaire qui vient de clôturer 2015.

Quelques jours après la rentrée des classes, les élèves de CP à CM2, en collaboration avec la Mairie et l'aide de parents, ont passé l'après-midi du vendredi 25 septembre à collecter papiers et déchets autour du gymnase, du parc de jeux et du stade en participant à l'Opération « Nettoyons la nature ».

Lors du dernier bulletin, je vous parlais de notre jardin. Après avoir planté, nous avons récolté et les enfants de la classe de PS nous ont concocté une bonne soupe avec les légumes du jardin. Ce fut un véritable régal.

Nous nous sommes ensuite retrouvés pour la Commémoration du 11 novembre. Depuis septembre, nous avons préparé cette célébration en apprenant le chant « Le soldat » de Florent Pagny. Des plus jeunes aux plus âgés, l'émotion se lisait sur les visages.

Puis décembre se profilant, nous avons mis le « turbo » : le spectacle de Noël approchait à grands pas. Il était donc l'heure



A table !



Les légumes du jardin

de s'entraîner. Nos petits artistes n'étaient pas peu fiers en ce samedi 5 décembre de montrer à leurs parents, grands-parents et amis leurs talents de danseurs confirmés. La veille, nous avons vécu la Journée de la Fraternité. Les plus grands ont aidé les plus petits pour confectionner des photophores. Photophores que nous avons offerts à la Maison de retraite et à la Mairie pour allumer le jour du 8 décembre et en faire une journée placée sous le signe de la Lumière. Lumière signe de Paix et d'espérance.

La semaine avant les vacances, les maternelles se sont rendus à la médiathèque pour un travail avec Marlène.

Et puis, nous avons terminé notre trimestre avec la sortie scolaire. C'est dans le plus grand secret que nous avons préparé avec l'aide des parents une surprise pour les enfants. Nous les avons emmenés à Andrézieux-Bouthéon pour assister au spectacle de Noël de Val Grangent. Petits et grands ont été ravis par la beauté du spectacle : jeux de lumière, danseurs, feux d'artifice et même le Père Noël avec ses lutins. Nous en avons pris plein les yeux. Voilà un petit zoom sur notre 1^{er} trimestre. Les activités et projets continuent. N'oubliez pas de noter sur votre agenda notre concours de loto le dimanche 31 janvier. A très bientôt.

La vie associative

Randonnée ADMR/Fam.rurales du 20 septembre 2015



Salon du bien-être

Le Comité des Fêtes organisait les 17 et 18 octobre derniers la deuxième édition du Salon du Bien-Etre et du Développement Personnel.

Plus de trente thérapeutes avaient fait le déplacement et nous pouvions y trouver, entre autres, des naturopathes, des sonothérapeutes, des chromothérapeutes, acupuncteurs, masseurs ... ainsi que des conférences et ateliers/découverte.

Le public a été nombreux au rendez-vous sur les deux jours, ce qui a comblé les attentes des membres du Comité des

Fêtes comme les différents thérapeutes.

Le président, M. Michel PREBET, a déclaré que le succès de ce week-end avait motivé les troupes à renouveler l'expérience pour une troisième édition en 2017 et qu'il espérait que le public comme les thérapeutes répondraient présents tout comme cette année et qu'il se déroulerait dans la bonne humeur comme ce fut le cas.



La vie associative

Le 7^e Marché aux Paniers : entre tradition et modernité

Voilà plusieurs années que Saint-Pal-de-Mons se transforme en Capitale des vanniers le temps d'un week-end. Cette année, c'est avec une exposition sur le thème de la forêt que l'Association Brin d'Osier et les vanniers ont réussi à nous étonner.

Un véritable enchantement donc pour les passionnés de vannerie et pas seulement. En effet, de plus en plus, le marché, fortement teinté de tradition, se démarque avec des créations contemporaines et ambitieuses. C'est ainsi que cette manifestation incontournable a fait le bonheur des plus grands, comme des plus petits, fascinés devant les réalisations des « magiciens d'Ozier ». Parmi eux, nous citerons plus de trente cinq vanniers, des osiéristes, l'Ecole Nationale de vannerie de Fayl-Billot située en Haute-Marne et l'EREA (Ecole Régionale d'Enseignement

Adapté) de Lyon, ainsi que des représentants de la vannerie traditionnelle et paysanne. Les Départements de Haute Loire, Puy de Dôme, Haute Marne, Haute Vienne, Loiret, Gironde, Ardèche, Cher, Gard, Aveyron, Saône et Loire, Isère, Finistère, Ardèche et Hautes Alpes étaient ainsi représentés. C'est donc grâce au travail de l'Association Brin d'Osier que près de 3500 visiteurs ont pu découvrir émerveillés un village entièrement tourné vers l'Artisanat, l'Art, tout en faisant un « brin » de causette !



Anémone de mer



L'araignée

Mélanie



SARL GARAGE MARC FAUVET
ZA LES PINS
43620 SAINT-PAL-DE-MONS
TEL : 04.71.66.46.27
Mail : citroen.saint.pal@wanadoo.fr



Ouvert du lundi au vendredi de 8h à 12h et de 14h à 19h
Samedi service commercial 9h à 12h

- ✓ Réparation mécanique et carrosserie toutes marques.
- ✓ Vente véhicules neufs et occasions **toutes marques.**



Aux Créations Locales
ACL • RÉGIE PUBLICITAIRE

■ Antenne AUVERGNE
32, rue de l'Hôtel de Ville // 43130 RETOURNAC
Tél. 04 63 75 00 10 // acl.retournac@gmail.com

- Mairies
- Conseils Généraux
- Offices de tourisme
- Associations...

- CONSEIL
- DÉVELOPPEMENT
- CRÉATION
- ACCOMPAGNEMENT

Siège social : SASU ZEPHIR
14, chemin de la Périvaure - 42700 FIRMINY
Siret : 802 987 511 00010



Spectacle « Bal musette »

La quarantaine de personnes qui ont assisté au spectacle vivant « Bal musette » créé par la compagnie Lisa Gimenez et les habitants de Saint Pal de Mons sur l'histoire du tissage chez nous et en ont même été les acteurs n'ont pas regretté de s'être déplacés.

Il s'agissait d'un spectacle évoquant la vie des moulinières (-euses) dans les années 1950/1960. Cela se passait dans une salle de bar de l'époque dont le centre représentait à la fois un atelier de filage ou de tissage et une piste de danse.

Les gestes de travail des moulinières étaient suggérés par les mouvements des danseurs, le décor où elles évoluaient dans leurs ateliers par la présence de bobines, de canettes et de rubans.

Leurs pensées, leurs émotions étaient mimées par le jeu des artistes et dits à travers la lecture de textes de témoignages ou de création. L'un de leurs loisirs préférés, le bal musette, était joué en direct et les spectateurs invités à rejoindre un partenaire sur la piste pour danser une valse, une bourrée, un tango ou un madison.

Le spectacle s'est achevé sur une énorme farandole qui s'enroulait et se déroulait sur les paroles de l'hymne des passementiers de Saint Pal « La Sanpaloune », enregistrée à l'occasion du repas des Aînés.

Un spectacle complet, dynamique et chaleureux.



La vie associative

La Sainte-Barbe

Comme le veut la tradition, les Pompiers ont fêté, le 28 novembre, Sainte-Barbe patronne des pompiers, des artificiers et des mineurs.

A l'occasion de cette cérémonie, et en présence d'officiels, d'élus et d'anciens pompiers, des couronnes de fleurs ont été déposées au pied du monument érigé au centre de Secours intercommunal, en mémoire des pompiers disparus. Puis, il a été remis des diplômes de formation et des médailles marquant 20 et 30 ans de présence dans ce corps si indispensable. Dominique CHOMARAT, dont la famille a fourni et fourni encore des membres particulièrement nombreux et dévoués pour ce service à la population, a lui-même reçu une médaille pour 30 ans de présence active en qualité de pompier bénévole. Un repas convivial a clôturé cette manifestation.



La préservation et la mise en valeur du patrimoine

La préservation et la mise en valeur du patrimoine végétal ou architectural ne sont pas négligées à Saint Pal de Mons. Trois actions pour en témoigner.

1- Le **CONCOURS PRIMÉ DES MAISONS FLEURIES** avec un jury composé cette fois-ci de Sanpalous et de deux jeunes filles appartenant aux Chantiers Concordia qui travaillaient en juillet sur la Commune.



2- Dans le cadre des **JOURNÉES DU PATRIMOINE**, précisément, le samedi 19 septembre, un exposé réalisé par D. Durand à la recherche, à Culpeyroux, sur le Chansou, des vestiges d'un moulin, d'une scie et d'un moulinage. ; suivi d'une visite guidée réalisée par M. Durieux, responsable du cabinet d'expertise qui l'avait imaginée, de la station d'épuration des eaux usées de Farnet, située au milieu des bois.

3- Une **CONFÉRENCE, À LA MÉDIATHÈQUE**, tenue par D. Durand, le 27 novembre, intitulée «Moulins, moulinaages et scies au fil des eaux sanpalounes» et qui avait attiré un public assez nombreux.

Il est dommage que ces actions, bien préparées et très enrichissantes dans le domaine de la découverte de la civilisation rurale ancienne, n'attire pas toujours beaucoup de monde.

Le conférencier >



Conférence, le public

Visite de la station d'épuration

«Le samedi 19 septembre après-midi, dans le cadre des Journées du Patrimoine, il a été proposé une visite de la station d'épuration des eaux usées de Farnet.



Visite de la station

C'est M. Durieux du bureau d'études concepteur de cette station qui nous en a expliqué le fonctionnement. Il faut d'abord débarrasser ces eaux du sable qu'elles contiennent et d'autres objets qu'il est ahurissant de trouver là : lingettes, protections féminines et même couches pour bébés ! Des grilles les retiennent. Les eaux usées sont ensuite emmenées jusqu'à la station proprement dite où elles vont être décantées et purifiées. Elles vont passer dans trois bassins successifs, placés en escaliers sur le terrain aménagé à cet effet. Elles y sont filtrées à travers des lits de sable et de graviers. Et de la végétation plantée

là, des roseaux notamment, dégrade les principes polluants contenus dans ces eaux au moyen des bactéries que les racines des plantes hébergent. L'eau ressort de ce parcours de purification parfaitement désinfectée et peut alors être envoyée dans la rivière, le Chansou, qui coule en contrebas. Nul produit chimique n'a été utilisé !

C'est une station à ciel ouvert, où domine la végétation plantée ou poussant spontanément et qui s'intègre très bien dans les bois qui l'entourent. Nulle odeur nauséabonde ne s'en échappe".

Une utilisation pertinente des finances communales !!

L'étymologie de Chanteloube

Le hameau s'est-il édifié sur une terre où « chantaient » les loups ; les bois, à l'époque des défrichages, y résonnaient-ils du « chant » de la scie passe-partout des bûcherons du Moyen-âge, la « loube » en occitan ?

Non ! Les spécialistes de l'étymologie penchent plutôt pour l'utilisation de deux racines pré-indo-européennes. La racine *can-t désignant une pierre, puis par extension une hauteur rocheuse, une colline et la racine *lop, lup, désignant également une hauteur rocheuse. Les termes originaux ayant fini par ne plus être compris, il leur a été substitué un nom de lieu de prononciation voisine. La racine *cant, pierre, subsiste dans les mots occitans : « chantou », pierre d'angle ; mettre sur « chant », sur le côté étroit d'un pierre par exemple ; « cantou », espace de la cheminée en pierre, coin du feu, où les grands-parents se tenaient au chaud jadis.

Etat Civil

Naissances

Maxence BONNY



13 juillet 2015

Louis VEROT



7 décembre 2015

Jade POINARD



19 septembre 2015

Lily SOUVIGNET



19 décembre 2015

Mageul MICHAUD



14 octobre 2015

Charlise DESFOND



20 décembre 2015

Kilian CHAYANA



18 novembre 2015

Livia SOUCHON



23 décembre 2015

Gariss CHANTELOISE



5 décembre 2015

Jordan AZILAGNE



28 décembre 2015



- Romain MASSARDIER, le 24 octobre 2015
- Yasin CIFCI, le 25 décembre 2015

Décès

- Le 4 octobre 2015 : Jean Maurice POLLET.
- Le 15 octobre 2015 : Laurent CHAMBERT.
- Le 2 novembre 2015 : Victoria FAYARD née BONCHE.
- Le 29 novembre 2015 : Gisèle CONVERS.
- Le 6 décembre 2015 : Louis TEYSSIER
- Le 19 décembre 2015 : Bernadette SABLIERE.
- Le 13 janvier 2016 : Jean CONVERS (ancien maire).
- Le 25 janvier 2016 : Marie Thérèse GAILLARD, née CONVERS.

Mariages

Anthony GUERIN
et Aurélie CARRAT
Le 28 août 2015

Yvan HOSPITAL
et Christine JEANNOT
le 5 septembre 2015

Philippe FORISSIER
et Corinne CONVERS
le 27 novembre 2015

Samba
Fleurs

*Nous fleurissons
tous les événements
de la vie*

- Livraison
- Paiement CB

7 place Jean Salque - 43600 SAINTE-SIGOLENE
Tél. 04 71 56 42 28 - Fax : 04 71 56 42 31





Les Feuillantines

HÔTEL *** - RESTAURANT
LA VIALATTE - 43620 SAINT-PAL-DE-MONS
TÉL. : 04 71 75 63 25

contact@lesfeuillantines.com - www.lesfeuillantines.com



MDC

Christopher CARETTE

Maçonnerie Générale
Démolition - Rénovation - Joints de pierre

Devis gratuit et rapide • N'applique pas la TVA (article 29310)

Chemin du Vourze - 43620 Saint Pal de Mons
06 67 21 20 10 - 04 71 56 13 53
mdc.maconnerie.demolition@sfr.fr

Siret : 53254684300014

AUTO-ECOLE BRUNO

Bruno LEROY

1 rue du Monument
43110 Aurec sur Loire
N° d'agrément: E1104321780

2 agences, 1 seul numéro

3bis rue du Soleil
43620 Saint Pal de Mons
N° d'agrément: E1404300020

Permis Auto B
Permis Moto A1
Formation conduite accompagnée AAC
Formation BSR
Permis à 1 euro/jour

06 60 28 79 85



Créa-couture

Christelle Chapuis

Créatrice de chapeaux sur mesures
Vêtements sur mesures - Retouches - Mercerie
Cadeaux naissance personnalisés
Déguisements - Broderie ...



Le Bouchat - Saint Pal de Mons
04 71 66 43 89 - 06 37 44 72 80
www.crea-couture.com

HABITAT
Confort
St Pal

Concessionnaire **VERANDA RIDEAU** **RGE**



04 71 66 40 44

Barthou - 43620 SAINT-PAL-DE-MONS
www.habitat-confort-lantriac.fr

TRAVAUX PUBLICS
Sébastien GIRAUD

Terrassement • Canalisation • Drainage
Mise aux normes fosses septiques (SPANC)
Aménagement de villas • Cours en enrobés

Le Bouchat - 43620 SAINT PAL DE MONS - Tél/ Fax : **04 71 75 09 51**

Port. : **06 60 16 97 40** - sgiraud43@aol.com

Café-Restaurant **CHEZ CONVERS**

- Cuisine du marché
- Menus du jour
- Réservation souhaitée soir et week-end.
- Soirées à thèmes et concerts

Ouvert
7j/7



16, Place de l'église - 43620 St Pal de Mons
04 71 61 05 84



GARAGE DE SAINT PAL DE MONS
SARL GARAGE FAYARD

48, rue du Barthou - 43620 Saint Pal de Mons
Tél. : **04 71 66 17 66**

E-mail : garagefayard.ad@wanadoo.fr

AD, LA BONNE IDÉE POUR L'ENTRETIEN DE VOTRE AUTO

CAP CHAUFFAGE

Chauffage - Plomberie - Sanitaire

- 06 23 76 40 71 -



Exposition de poêles :
bois et granulés



Rond-point de St Romain Lachalm

www.cap-chauffage.fr